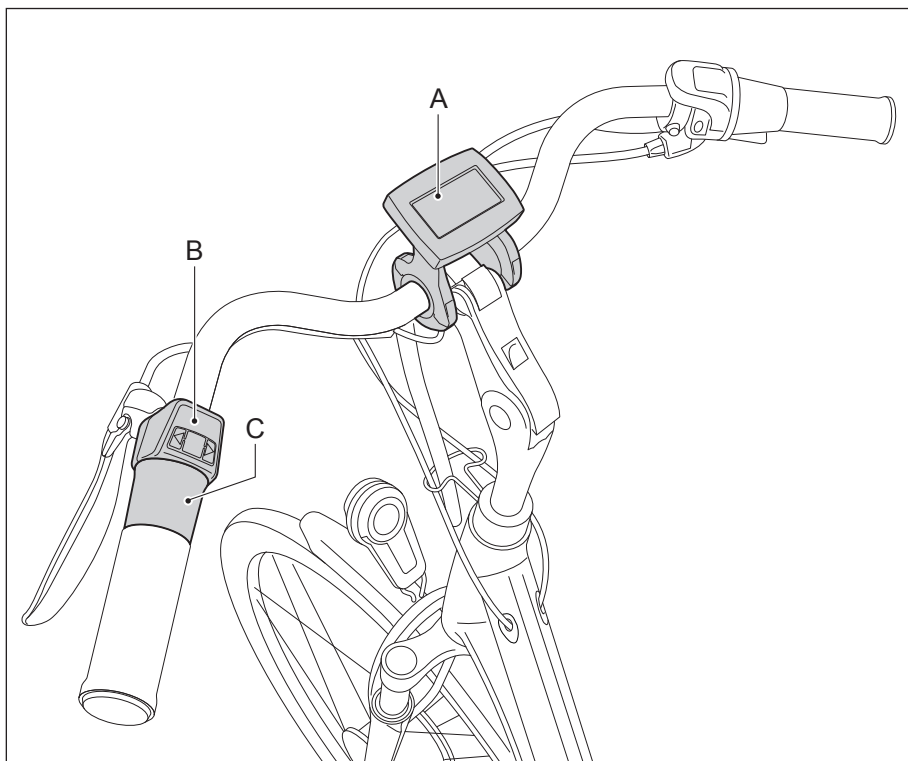

Brugervejledning

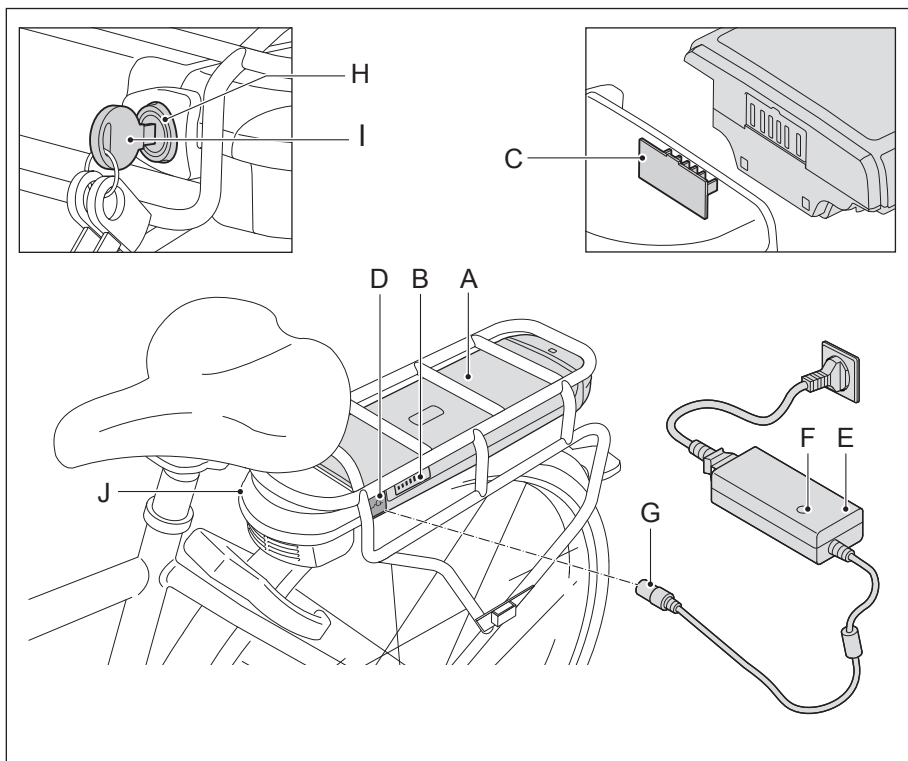
Indholdsfortegnelse

| | | |
|-----|-------------------------------------|----|
| 1 | Oversigt over dele | 72 |
| 2 | Display-og styreenhed..... | 74 |
| 2.1 | Styreenhedens funktioner | 74 |
| 2.2 | Funktionsvisning..... | 76 |
| 2.3 | Gasregulering..... | 79 |
| 3 | Batteripakke og oplader | 80 |
| 3.1 | Rådgivning til opladning | 80 |
| 3.2 | Afmontering af batteripakken | 83 |
| 3.3 | Genmontering af batteripakken | 83 |
| 4 | Rækkevidde | 84 |
| 5 | Tekniske data | 85 |
| 6 | Garantier og juridiske krav | 85 |

1 Oversigt over dele



- A display
- B kontrolenhed
- C gasregulering

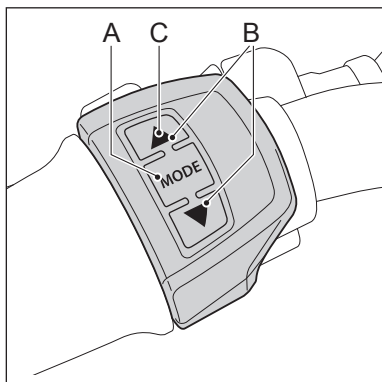


- A batteripakke
- B display for ladetilstand
- C dockingstationens kontaktpunkt
- D opladningspunkt
- E oplader

- F indikator
- G opladerstik
- H lås
- I tast
- J dockingstation

2 Display- og styreenhed

2.1 Styreenhedens funktioner



A. Tænd og sluk for pedalhjælp

For at tænde og slukke for pedalhjælpen, skal du bruge tilstandstasten. Du kan tænde og slukke for pedalhjælpen på ethvert tidspunkt, selvom du allerede cykler. For at tænde, skal du trykke på tilstandstasten i ét sekund. For at slukke, skal du trykke på tilstandstasten i tre sekunder.

B. Justering af pedalhjælp

Du kan bruge ▲ og ▼ tasterne (styreenhed) til at justere pedalhjælpen. Der er fem niveauer af pedalhjælp. Du kan til enhver tid bruge tasterne ▲ og ▼ og til at angive, om du ønsker mere eller mindre pedalhjælp. Når pedalhjælpen først aktiveres, er den sat til niveau 1.

C. Lys

Du kan skifte mellem tændte, slukkede og automatiske lygter ved at holde knappen ▲ nede i 3 sekunder. Hvis du vælger automatiske lys, vil cyklens lygter tændes og slukkes automatisk. En lyssensor måler konstant mængden af lys, og tænder eller slukker lyset i henhold til dette. Den valgte funktion vises i nederste venstre hjørne af skærmen.

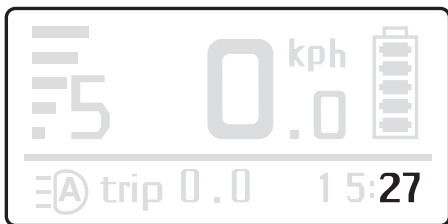
Indstilling af tid

1. Tryk på ▲ og ▼ samtidigt.

2. Brug ▲ og ▼ til at indstille timetallet. Bekræft dit valg med et tryk på MODE-knappen.

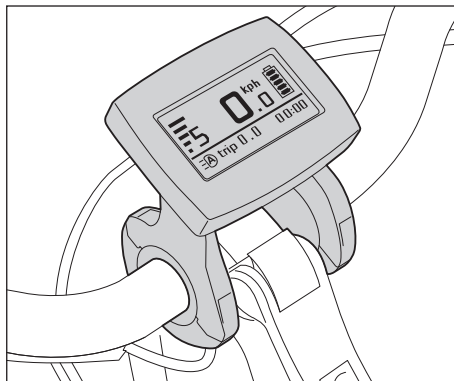
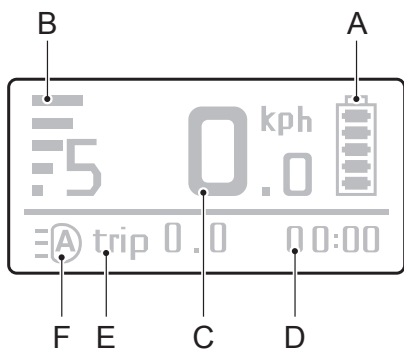


3. Brug ▲ og ▼ til at indstille minutterne. Bekræft dit valg med et tryk på MODE-knappen.



4. Afslut indstillingen af klokkeslæt ved at trykke på ▲ og ▼ samtidig igen.

2.2 Funktionsvisning



A. opladningsindikator

Batteripakkens aktuelle batterikapacitet vises på displayet med fem niveauer på batteriikonet.

B. Justering af pedalhjælp

Displayet viser pedalhjælpens niveau baseret på de fem blokke på venstre side (fem hjælpeeffektstrin).

C. Hastighed


D. Tid

E. Variabel indikator

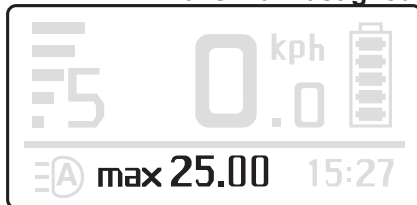
Med et tryk på MODE-knappen kan du skifte mellem den daglige distance (TRIP), turtid (TRIP), maksimal hastighed (MAX), gennemsnitshastighed (AVG) og samlet distance (ODO). Du kan samtidig nulstille den daglige distance, turtid og gennemsnitlig hastighed ved at trykke på og holde knappen nede i tre sekunder, mens én af disse tre detaljer vises.

Køreafstand



Den maksimale hastighed kan nulstilles ved at trykke på og holde  knappen nede i tre sekunder, mens den maksimale hastighed vises.

Maksimal hastighed



Samlet distance



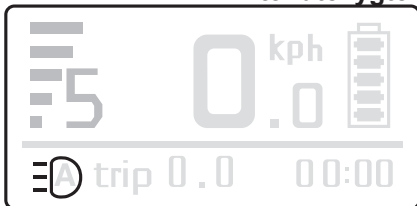
F. Lys

For instruktioner, se § 2.1 sektion C.

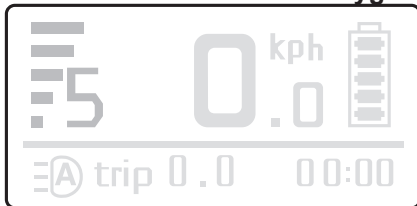
Automatiske lygter




Tændte lygter








Slukkede lygter



Maksimal og gennemsnitlig hastighed

Hvis du trykker på  og MODE samtidigt i 3 sekunder, kan du skifte mellem den aktuelle hastighed, maksimal (MAX) hastighed og gennemsnitlig (AVG) hastighed. Den maksimale og den gennemsnitlige hastighed nulstilles automatisk til 0, når E-cyklen slukkes.

Batteripakkens opladningsniveau

| Antal lysdioder der lyser | | angiver batterikapaciteten |
|---------------------------|------------|--|
| På batteripakke | På display | |
| 5 | 5 | 80 - 100 %  |
| 4 | 4 | 60 - 80 %  |
| 3 | 3 | 40 - 60 %  |
| 2 | 2 | 20 - 40 %  |
| 1 | 1 | 0 - 20 %  |

E-cyklen vil ikke længere være i stand til at yde hjælp når alle lysdioderne på batteripakken er slukket. Men på dette punkt vil batteripakken stadig have tilstrækkelig strøm til at cykellygterne kan fungere i mindst to timer.

Fejlkode

I tilfælde af visse fejl, kan en fejlkode vises på displayet. Hvis der vises en fejlkode, skal du kontakte din forhandler.

2.3 Gasregulering

Acceleratoren kan bruges når E-cyklen er tændt. Du "åbner gasregulering" ved at dreje acceleratoren mod dig. Når du bruger den første gang, prøv forsigtigt acceleratoren så du kan vænne dig til den effekt, acceleratoren giver. Brug af gashåndtaget ved lav hastighed koster en masse energi. Dette påvirker E-cyklens rækkevidde. Acceleratoren giver ekstra hjælp og kan bruges på følgende måder.

Ganghjælpefunktion: Ekstra pedalstyring, når du trækker med cyklen

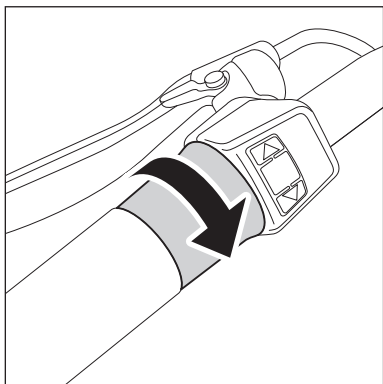
Når du skal hente cyklen fx ud af en kælder, kan gashåndtaget hjælpe med at skubbe cyklen, så du behøver ikke skubbe den alene ved ren fysisk styrke. Gashåndtaget understøtter en hastighed på op til 3 km/time. Med henblik på optimal sikkerhed virker ganghjælpefunktionen kun, når el-cykelsystemet konstaterer, at hjulet drejer.

Starthjælp: Ekstra pedalstyring, når du cykler af sted

Du kan bruge gashåndtaget, når du starter. Med henblik på optimal sikkerhed virker starthjælpefunktionen kun, når el-cykelsystemet konstaterer, at hjulet drejer.

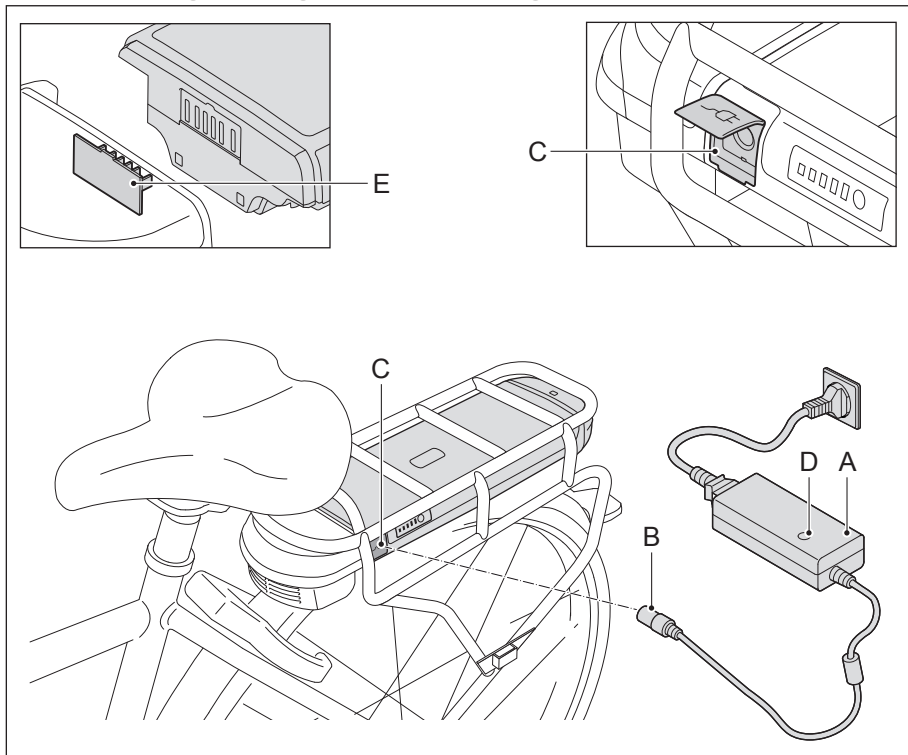
Boostfunktion: Ekstra pedalstyring, mens du cykler

Gashåndtaget kan give pedalstyringen en ekstra impuls, mens du cykler. Det er praktisk, når du vil overhale nogen eller du skal cykle op ad bakke. Impulsen føles mest, hvis pedalassistananceniveauet er indstillet lavt.



3 Batteripakke og oplader

3.1 Rådgivning til opladning



1. Tilslut opladeren (A) til netspænding.
2. Tilslut stikket (B) på opladeren til kontaktpunktet for batteripakken (C).
3. Kontrollampen lyser rødt, mens batteriet stadig oplader. Når batteripakken er fuldt opladet vil opladningen stoppe automatisk efter 24 timer. Den lille lampe på opladeren vil fortsætte med at lyse grønt.



- En fuld opladning tager ca. 4,5 - 7,5 timer. Det afhænger af din batteripakke.
- Med modeller, der er udstyret med en aftagelig batteripakke, kan batteripakken oplades både i og uden for cyklen.
- Når du putter batteripakken tilbage, sørg for, at kontaktpunkterne på batteripakken passer i dockingstationen (E).

Rådgivning til opladning

- Før du anvender cyklen første gang, skal du oplade batteripakken helt, indtil kontrollampen på opladeren lyser grønt. Kontrollampen lyser rødt, mens batteriet stadig oplader.
- Oplad altid batteripakken ved hjælp af den oplader, der kommer med cyklen. Brug aldrig en anden oplader.
- Når batteripakken er fuldt opladet, vil opladningen stoppe automatisk efter 24 timer. Den lille lampe på opladeren vil fortsætte med at lyse grønt.
- Batteripakken behøver ikke at være tom før du kan oplade den. Batteripakken forbliver i god stand hvis du genoplader cyklen efter hver tur (uanset afstand).
- En batteripakke kan blive defekt hvis den drænes og ikke genoplades.
- Garantien på batteripakken bliver ugyldig hvis en dyb afladning registreres.
- I tilfælde af længerevarende udsætning: Oplad batteripakken helt, og frakobl opladeren fra batteripakken. Oplad batteripakken mindst en gang hver anden måned. Du kan også lade batteripakken være tilsluttet til opladeren, hvis du ønsker det. Hvis du gør det, skal du frakoble opladeren én gang hver anden måned, og tilslutte den igen for at sikre, at opladningen er startet igen.
- Batteripakken oplades ikke, hvis temperaturen er lavere end ca. 0°C eller over ca. 45°C. Dette forlænger levetiden og forbedrer batteripakkens ydeevne.

Advarsler

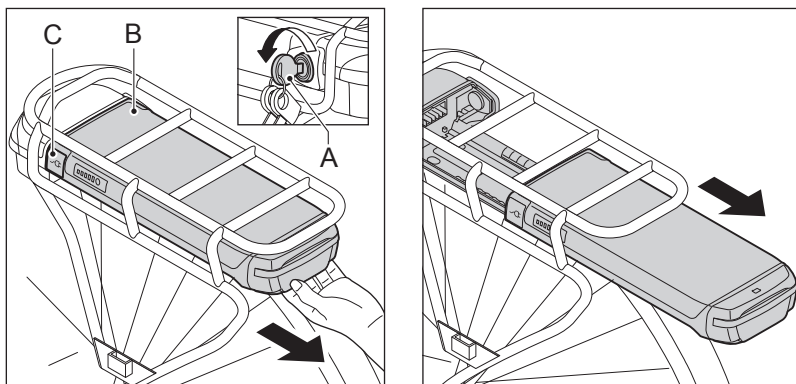


Læs omhyggeligt advarslerne forned. Producenten er ikke ansvarlig for skader eller fejl forårsaget af forkert brug af (dele af) E-cyklen.

- Sørg for, at der ikke opstår nogen kortslutning, når du tilslutter batteripakken.
- Udsæt ikke batteripakken for ild eller varmekilder. Anbring aldrig batteripakken i ild.
- Tab ikke batteripakken og skad den.
- Nedsænk ikke batteripakken i vand eller i andre væsker.
- Hold batteripakken væk fra børn.
- Åbn aldrig batteripakken uden tilladelse. batteripakken er forsegleet. Hvis du bryder forseglingen, vil det gøre garantien ugyldig.
- Put ikke væsker eller metal i opladeren.
- Tilslut ikke opladeren med våde hænder.
- Rør ikke opladeren i tilfælde af lynnedslag.
- Brug ikke opladeren i et miljø med en meget høj luftfugtighed.
- Brug ikke opladeren til andre formål.
- Sørg for god ventilation under opladningen.
- Tilslut ikke opladeren til netspænding når den ikke benyttes.
- Oplad aldrig batteripakken i direkte sollys.
- Du må aldrig åbne eller beskadige motoren.

| Temperaturområder: | Minimum | Maksimum |
|---|---------|----------|
| Opladning | 0 °C | 45 °C |
| Brug af pedalhjælp | -15 °C | 45 °C |
| Opbevaring (minimum ladetilstand 60 - 80 %) | -10 °C | 35 °C |

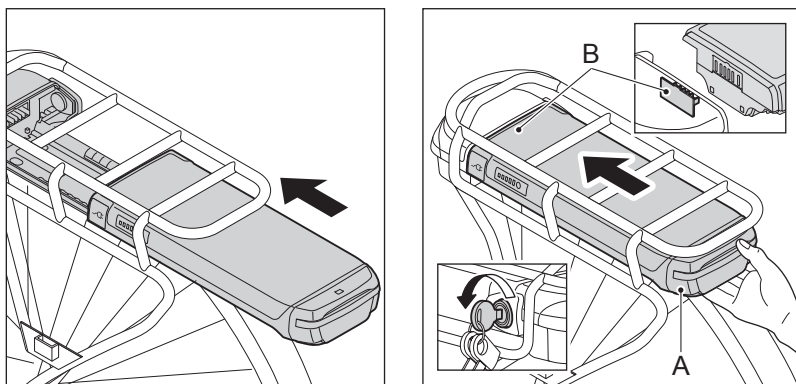
3.2 Afmontering af batteripakken



Batteripakken har en lås for at sikre det mod tyveri.

1. Indsæt den medfølgende nøgle (A) i batteripakkens lås (B) og drej 45 grader.
2. Sørg for, at dækslet (C) for ladestikket er lukket.
3. Skub forsigtigt batteripakken (B) ud af bagagebæreren.

3.3 Genmontering af batteripakken



1. Skub forsigtigt batteripakken (B) ind i bagagebæreren. Sørg for, at batteripakken (A) og dockingstationen (B) er tilsluttet korrekt.
2. Lås batteripakken for at fastgøre den og forhindre tyveri.

4 Indikationstabel for kørselsrækkevidde

Aktionsradiussen angiver, hvor mange kilometer man kan cykle med en fuldt opladet batteripakke. Aktionsradiussen angiver, hvor mange kilometer man kan cykle med en fuldt opladet batteripakke. De mest aktuelle aktionsradiusser står på cykelproducentens website.

forhandler om mulighederne;


- omgivelsestemperaturen;
- vindstyrken;
- dækspændingen (mindst 4 bar);
- kørehastigheden;
- vægten af cyklisten og evt. bagage (standard 80 kg);
- køreadfærden;
- vejens tilstand;
- vægt af eventuel oppakning (eksempelvis cykeltasker);
- brug af gear.

Efterhånden som batteripakken bliver ældre, nedsættes aktionsradiussen betydeligt.

5 Tekniske data

| Vægt og ydelse | Specifikationer | | |
|--|---------------------------|------------|------------|
| Batteripakke | Li-ion batteripakke, 36 V | | |
| | 317 Wh | 396 Wh | 522 Wh |
| Batteripakkens vægt | 2,55 kg. | 3 kg. | 3,1 kg. |
| Maksimumeffekt | 250 W | 250 W | 250 W |
| Kapacitet | 8,8 Ah | 11 Ah | 14,5 Ah |
| Opladningstid 80% | 3 timer | 4,30 timer | 6 timer |
| Opladningstid 100% | 4,30 timer | 6 timer | 7,30 timer |
| Maksimal hastighed leveret af pedalhjælp | 25 km/t | 25 km/t | 25 km/t |

* Opladningshastighed reduceres, når batteripakken er over 80% fuldt opladet.

 E-cyklen er en EPAC (cykel med elektrisk motor) i overensstemmelse med EN15194.

6 Garantier og juridiske krav

Garanti

Leverandøren af batteripakken vil give en garanti for alle materiale- eller konstruktionsfejl vedrørende batteripakken hvis følgende betingelser er opfyldt:

Du har kun ret til garantien, hvis du kan levere et certifikat eller en kvittering. Garantiperioden begynder på datoen for købet. Garantien vil være ugyldig når dybdeafledning er etableret.

Producenten er ikke ansvarlig for skader eller fejl forårsaget af forkert brug af (dele af) E-cyklen.

Garantiperiode for E-cyklen

2 års fabriksgaranti gives til de elektriske dele på din E-cykel (display, drev og batteri). For garantiperioden for andre dele, se garantibestemmelser som angivet i instruktionsmanualen for producenten.

- Garantien dækker ikke almindeligt slid og ælde.
- Cyklen må ikke rengøres med en højtryksrenser.
En for kraftig vandstråle kan beskadige elektronikken i motoren.
Det vil gøre garantien ugyldig.

Lovkrav

Ifølge europæisk lovgivning er det beskrevne køretøj en cykel, fordi en cykel opfylder følgende krav:

- pedalhjælpen er kun aktiv, hvis brugeren selv aktivt træder i pedalerne.
- pedalhjælpen er aktiv op til en hastighed på maksimalt 25 km/t.
- den leverede effekt er maksimalt 250 Watt.

Miljø



Vi anbefaler, at du returnerer et defekt batteri til din forhandler i henhold til de miljømæssige forskrifter for indsamling og behandling af batterier, udarbejdet af Ministeriet for boliganliggender, fysisk planlægning og miljøet. Forhandleren skal modtage batteripakken og sørge for producentens videre bearbejdning.

Periodisk vedligeholdelse og fejl

Din E-cykel skal jævnligt vedligeholdes. Din forhandler kan give dig sagkyndige råd og informere dig om optimal brug af cyklen. I tilfælde af spørgsmål eller problemer vedrørende din E-cykel, skal du kontakte din forhandler.